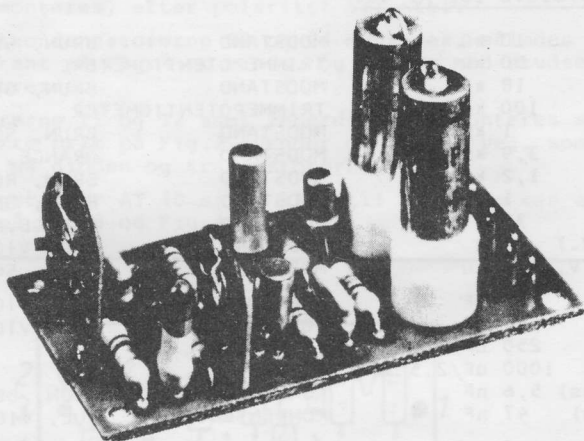


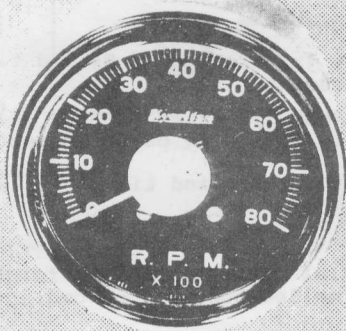
OMDREJNINGSTÆLLER



Denne omdrejningstæller er beregnet til at måle bilmotorens omdrejninger af elektrisk vej. Impulserne til dette tages fra knikseren.

På Fig.3 vises forbindelserne til AT 40 koblet sammen med JOSTY-TRANSISTORTÆNDING.

På Fig.4 vises forbindelserne til AT 40 koblet på et almindeligt tændingsanlæg.



Omdrejningstæller AT 40 kan anvendes til alle biltyper, uanset om der er + eller - til stel, eller det er med 6 eller 12 Volt. Bilen kan også være monteret transistortænding, uden at dette har betydning for AT 40. AT 40 bliver leveret uden instrument, da man kan få instrumenter fra ca. Kr. 30,00 til Kr. 160,00 som vist på Fig. 3. Dette instrument er direkte beregnet til omdrejningstæller, og har indbygget instrumentlys.

KOMPONENTLISTE for AT 40:

R1	10 k Ω	MODSTAND	BRUN, SOR , ORANGE.
R2	50 k Ω	TRIMMEPOTENTIOMETER.	
R3	18 k Ω	MODSTAND	BRUN, GRÅ, ORANGE.
R4	100 k Ω	TRIMMEPOTENTIOMETER.	
R5	1 k Ω	MODSTAND	BRUN, SORT, RØD.
R6	3,9 k Ω	MODSTAND	ORANGE, HVID, RØD.
R7	1,2 k Ω	MODSTAND	BRUN, RØD, RØD.
R8	1 k Ω	MODSTAND	BRUN, SORT, RØD.
R9	39 Ω	MODSTAND	ORANGE, HVID, SORT.
R10 (6 V.)	27 Ω	MODSTAND	RØD, VIOLET, SORT.
R10 (12 V.)	1 k Ω	MODSTAND	BRUN, SORT, RØD.
C1	47 nF	KONDENSATOR	GUL, VIOLET, ORANGE.
C2	47 nF	KONDENSATOR	GUL, VIOLET, ORANGE.
C3	250 uF/ 16 V.	ELEKTROLYT.	
C4	1000 uF/2,5 V.	ELEKTROLYT.	
C5 (minus)	5,6 nF	KONDENSATOR	GRØN, BLÅ, RØD.
C6 (plus)	47 nF	KONDENSATOR	GUL, VIOLET, ORANGE.

C5 anvendes kun ved minus stel på bilen, medens C6 anvendes ved plus stel.

T1	AC 125	TRANSISTOR.
T2	AC 128	TRANSISTOR.
D1	Z 1	ZENERDIODE.

Desuden medfølger til byggesættet:

- 1 printplade AT 40.
- 5 loddeøjne.
- 1 rl. loddetin.
- 1 modstand 180 ohm. (brun, grå, brun)

JUSTERING af AT 40:

1. Først justeres R2 og R4 ind til fuldt udslag på instrumentet.
2. Derefter drejes R4 tilbage til det punkt, hvor der stadig er udslag på instrumentet.
3. R2 reguleres ind til at udslaget passer med omdrejningerne.

Omdrejningstallet af motoren, kan man finde i dataerne over bilen, tomgangen ligger mellem 500 og 1000 omdrejninger på de forskellige biltyper.

Medens det højeste omdrejningstal ligger fra 4000 til knapt 8000 omdrejninger pr. minut. (R.P.M.)

BYGGEVEJLEDNING:

1. Først monteres modstandene R1 til R10, husk at vælg den rigtige R10 efter Deres spænding i bilen. Se fig.2 og led under montagen.
2. De 5 loddeøjne trykkes i printpladen ved punkt 1,2,3,4 og 5.
3. Kondensatorerne C1 og C2 monteres derefter.
4. Kondensator C5 eller C6 monteres, det er kun den ene af disse der skal monteres, efter polaritet til stel.
5. Elektrolytkondensatorerne C3 og C4 monteres, således at den sorte firkant på Fig.2 er minus, og passer med studsene på kondensatorerne.
6. Transistorerne T1 og T2 samt zenerdiode D1 monteres således at den sorte prik på Fig.2, vender den samme vej, som den røde prik på dioden og transistorerne.
7. Omdrejningstæller AT 40 er nu klar til brug, og kan anvendes som vist på Fig.3 og Fig.4.

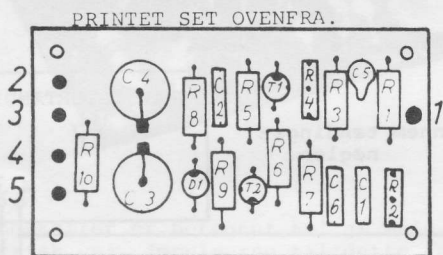


FIG. 2.

Akkumulatoren gennem tændingsnøglen.

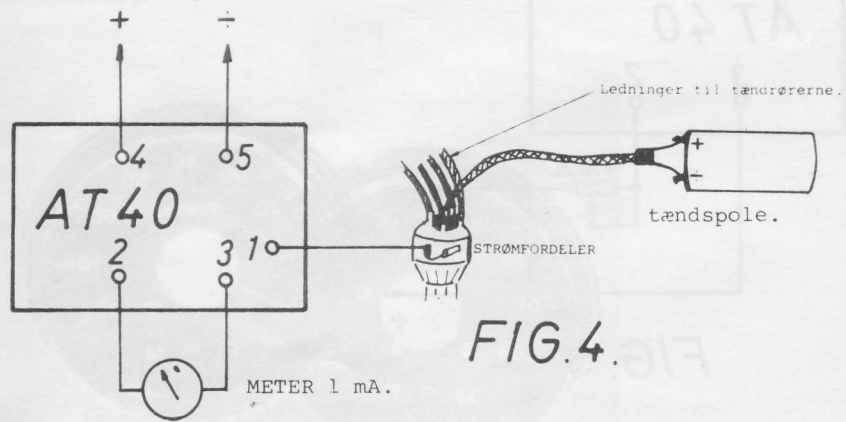


FIG. 4.

Som instrument til AT 40 kan anvendes alle metre med en følsomhed på 1 mA. Det kan dog være nødvendig at koble en modstand på 180 ohm parallelt med instrumentet, der har for stor indre modstand, hvilket instrumentet på Fig.3 har.

